



圖3 半屏山軍事遺蹟位置圖

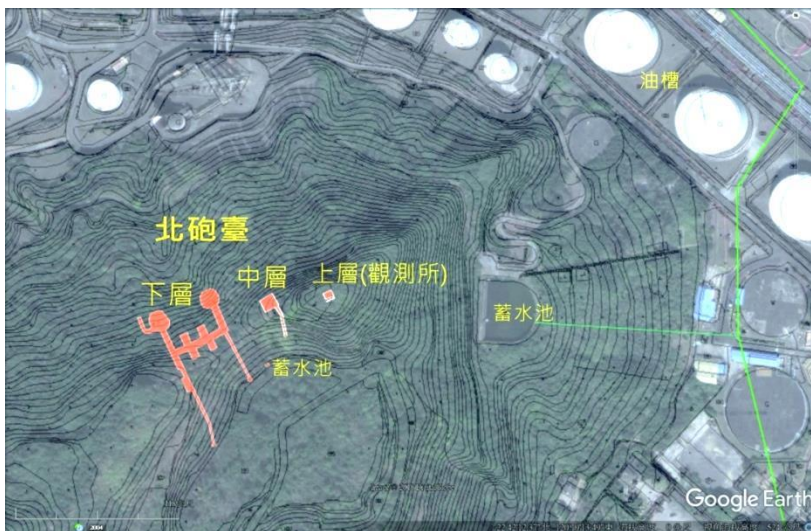


圖4 半屏山北砲臺位置圖

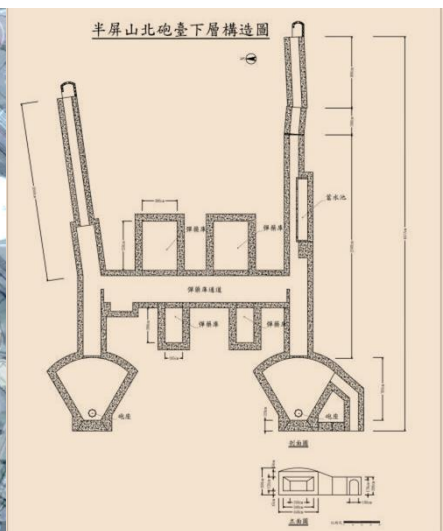


圖5 半屏山北砲臺下層平面圖



圖6 半屏山地下水庫位置圖

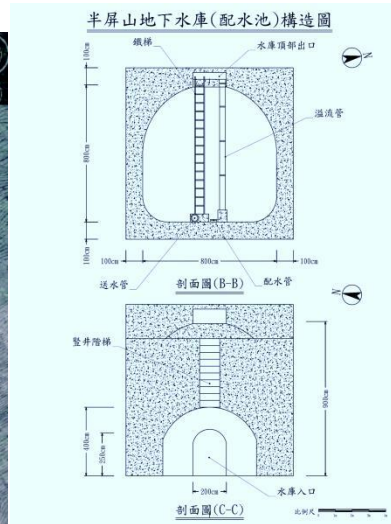


圖7 半屏山地下水庫結構圖



圖8 半屏山洞窟工場分佈圖

編號： A-01

名稱： 半屏山北砲臺下層

類別： 砲臺

地點： 半屏山北峰

座標： 22°42'15.28"北 120°19'5.80"東

說明： 半屏山的南北砲臺堡壘是日治時期「高雄要塞」防禦區設施的一部份，日本人「要塞」概念來自於幕府時代沿岸堡壘、砲臺的防禦工事，配置各種大砲，用來抵禦來自海上敵艦的入侵，產生戰鬥威懾力量與效果，要塞與堡壘砲臺、砲兵結合，三者產生密不可分的關連。依據《日軍佔領臺灣期間之軍事設施史實》統計，半屏山北砲臺有 12.7K 掩體(12.7cm 口徑的加農砲聯裝四門)，日本公文書館亞細亞資料中心，也保存有 1944 年 4 月至 1945 年 6 月高雄海軍警備隊戰時日誌，記錄 1945 年 2 月兩座平射砲台的工事及兵器才全部完備。實際勘查發現北峰中油 7,500 噸馬蹄型配水池上方有砲臺碉堡三層、東西連通坑道約 50 公尺，都是直接開鑿山壁建造，鋼筋混凝土厚約 80 公分。最下層規模最為龐大，全部射口皆朝向西北方港口，顯示該砲台最初是以壓制來自海面登陸之敵軍概念而設。分為南砲堡與北砲堡，中間設有四個彈藥庫，一個蓄水池 30 公尺。

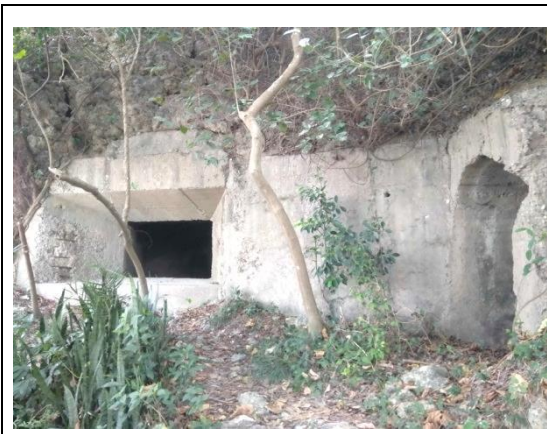


圖9 半屏山北砲臺下層砲口



圖10 半屏山北砲臺下層砲堡內部

編號： A-02

名稱： 半屏山北砲臺中、上層

類別： 砲臺

地點： 半屏山北峰

座標： 22°42'15.28"北 120°19'5.80"東

說明： 依據《日軍佔領臺灣期間之軍事設施史實》統計，半屏山北砲臺有 12.7K 掩體(12.7cm 口徑的加農砲聯裝四門)，日本公文書館亞細亞資料中心，也保存有 1944 年 4 月至 1945 年 6 月高雄海軍警備隊戰時日誌，記錄 1945 年 2 月兩座平射砲台的工事及兵器才全部完備。

實際勘查半屏山北砲臺中層砲堡為平頂式，鋼筋混凝土厚約 90 公分，有一個砲堡，砲口皆朝向左營軍港，顯示中層砲堡亦為防禦左營軍港而考量設計，目前底下岩壁因颱風造成坍塌嚴重，恐危及中層砲堡內部結構安全。室外下層連接中層砲壘的步道有一個蓄水池。中層砲堡通過坑道直達東出口，出東出口往峰頂走約 30 公尺，可看見北砲臺上層觀測所，海拔高度 100 公尺，設有三個方位的觀測口，因位於北峰最高點，四周狀況一覽無遺，可充份掌握敵情與彈著點，觀測所目前外觀風化嚴重。



圖11 半屏山北砲臺中層砲堡內部



圖12 半屏山北砲臺上層觀測所

編號： A-03

名稱： 半屏山地下水庫

類別： 配水池

地點： 中油半屏山公園山腰

座標： 22°42'4.70"北 120°18'31.26"東

說明： 半屏山地下水庫是 106 年 12 月 14 日由著者帶領團隊依據文獻資料現場探勘確認，是高雄二戰軍事遺址重大發現。地下水庫開鑿在半屏山西側中段，石灰岩 50 公尺底下，從半屏山公園旁入口攀爬 10 多公尺長、坡度近 80 度的豎井，抵達水庫頂部。水庫入口為圓弧形，已被掩埋剩約 100 公分高，入口隧道長約 30 公尺，盡頭有一斜坑 80 度豎井達水庫頂部，水庫長 150 公尺，寬高約 8 公尺，呈馬蹄型，內有 60 公分口徑之出入鑄鐵水管、溢流水管，依據日本海軍高雄警備府原規劃設計者—石井多三技師回憶文獻記錄：水源是從左營東方約 16 公里下淡水溪右岸大樹庄，取自伏流水，再由往西 5 公里處的仁武庄山谷之淨水場過濾後，自然流下到西約 8 公里處之半屏山配水池。配水池容量 7,500 呎 (1,000 公升×7,500)，是為左營軍港船艦與營區用水而挖掘的「戰備水庫」，極為罕見。



圖13 半屏山地下水庫內部



圖14 半屏山地下水庫爬梯與水管

編號： A-04

名稱： 半屏山南砲臺

類別： 砲臺

地點： 半屏山南登山口

座標： 22°41'28.42"北 120°18'12.17"東

說明： 昭和 19 年 4 月 20 日~昭和 20 年 3 月 31 日〈高雄海軍警備隊戰時日誌戰鬥詳報〉記載 1945 年 2 月半屏山南平射砲臺指揮官，少尉，稻生保吉。砲臺狀況為半屏山南平射砲臺，設置兵器為五十口徑三年式十二點七厘米聯裝砲 1 基，九二式七點七毫米機槍 2 挺，狀況為完備。說明半屏山南砲臺兵器於 1945 年 2 月安裝完成。1945 年 8 月 15 日第十二師團《陣地編成要圖》顯示南砲臺配置二門 12 厘米陣砲，射向指向東南方。二門 12 厘米陣砲，射向指向西方軍港。南砲臺與北砲臺一樣，都是上中下三層結構，從老照片可以清楚看出，目前因水泥廠採礦滑落倒置現場者為上層砲堡，中下層砲堡在翠華路開鑿時已被挖除。上下倒置的上層砲堡有兩個砲口，內部空間直徑 250cm，上為半圓形的頂蓋，可以看出有一處出入口，原來應有坑道通往中層的砲堡。



圖15 半屏山倒置的南砲臺上層

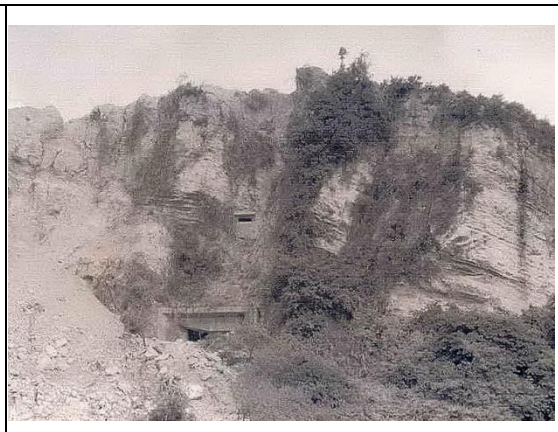


圖16 半屏山南砲臺老照片

編號： A-05 名稱： 半屏山機槍堡
類別： 機槍堡
位置： 半屏山西側戰備道上
座標： 22°41'39.37"北 120°18'15.11"東
說明： 機槍堡為制式半圓形，底部為就地取材的咾咕石，頂部為混凝土結構，內部開有三個機槍口，顯然是近距離短兵相戰的防禦設施。

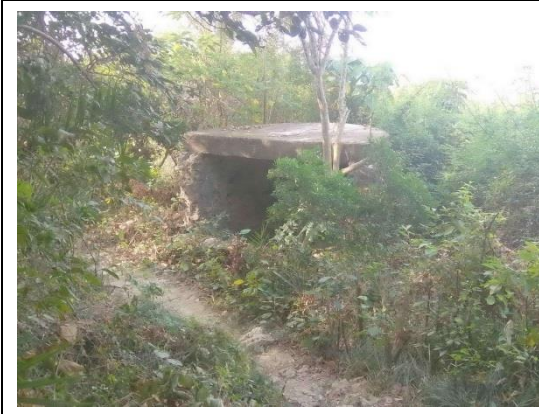


圖 17 半屏山機槍堡



圖 18 機槍堡為半圓形射口

編號： A-06 名稱： 中油半屏山防空洞
類別： 防空洞
位置： 中油半屏山公園旁
座標： 22°42'4.06"北 120°18'22.84"東
說明： 中油半屏山公園內的防空洞共有兩個，拱起的洞體特別以土丘保護，是二戰期間為附近實驗室員工而設，戰後成為檔案室，發現存有重要建廠圖資。



圖19 中油半屏山公園防空洞



圖20 半屏山公園防空洞內部檔案櫃

編號： A-07 名稱： 半屏山防空壕
類別： 防空洞
位置： 半屏山西側戰備道入口
座標： 22°42'4.02"北 120°18'22.86"東
說明： 防空壕位於半屏山西側戰備道入口，石灰岩山溝底下，長 7 公尺寬 3.5 公尺高 2.5 公尺，中間有一個通氣孔，壕外發現一個鍋爐，山下為海軍倉庫區，防空壕除了人員躲藏外，也是儲藏空間。



圖 21 半屏山防空壕入口

圖 22 半屏山防空壕內部

編號： A-08 名稱： 半屏山戰備水池
類別： 蓄水池
位置： 半屏湖東畔
座標： 22°41'33.26"北 120°18'33.52"東
說明： 現場說明牌寫是碉堡，其實是蓄水池，因為沒有射口。蓄水池長 12 公尺寬 4 公尺高 2 公尺，厚度 25 公分，上面原有鐵蓋已經塌陷，池裡堆滿了土石，旁有鐵梯、鐵鈎與水泥座。



圖23 半屏山戰備水池外觀

圖24 半屏山戰備水池鐵梯

編號： A-09

名稱： 半屏山酸素洞窟工廠

類別： 洞窟工廠

地點： 半屏山明潭路

座標： 22°41'21.28"北 120°18'17.75"東

說明： 第六海軍燃料廠(中油前身)1944年(昭和19年)10月起，開始頻繁遭受美軍轟炸，也就是二戰美軍紀錄中首次大規模的對台灣進行轟炸，六燃精製部成為首選目標，廠方高層於是決定將生產設備疏散至附近的樹林與洞窟內，最後選擇於半屏山東南麓人工挖鑿三組地下洞窟，並於1945年6月完成遷移。三組洞窟，由北而南依序為1.小型原油蒸餾裝置(代號620-5)，2.潤滑油製造裝置(代號625)，3.酸素(氧氣)製造裝置與放置工作機械的洞窟。

酸素(氧氣)製造洞窟有三條主坑道，內部有兩條橫向相連之通道，最南邊之坑道民國91年高市新工處開鑿三鐵共構左營站聯外道路時被挖除一半，裡面發現有一條直徑60公分的鑄鐵水管。並可看到溝槽式鍋爐臺座、耐火磚弧型煙道、排煙豎井等遺跡，高約10公尺的排煙豎井直通上方，井壁以耐火磚砌成，鍋爐連接排煙豎井，鍋爐設備早已被拆卸。洞窟工廠第二洞洞壁被噴上水泥漿。



圖25 半屏山酸素洞窟工廠第三洞

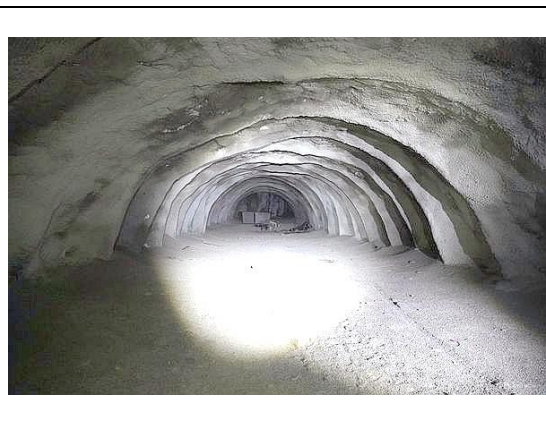


圖26 半屏山酸素洞窟工廠第二洞

編號： A-10

名稱： 半屏山潤滑油洞窟工廠

類別： 洞窟工廠

地點： 半屏山後巷

座標： 22°41'23.04"北 120°18'21.21"東

說明： 潤滑油製造裝置洞窟工廠 (代號 625)，位於洞窟群的中間，有三條主坑道、兩條橫向副坑道連結，呈「王」字型分佈，是目前最完整的洞窟。三組洞窟十條隧道，在二戰末期皆因戰事緊迫洞壁未施水泥與支撐，各長約 60 公尺，寬高各約 6 公尺，戰後曾被水泥廠作為儲藏炸藥空間，目前狀況良好。

625 潤滑油第一工場最北端坑道，坑頂可見煙囪口，有再生裝置留下之地下裝置洞，有星標與 TYK 標誌耐火磚。中間坑道，長約 60 公尺，有兩條支坑連接本組另外兩條主坑，有灶馬昆蟲，有再生裝置留下之地下裝置洞。最南主坑道發現有澤蛙，有再生裝置留下之地下裝置洞。光復後，半屏山仍是軍事要塞管制區，這些洞窟派有軍隊看守，一般民眾無法靠近，直到民國 70 幾年駐軍撤退後，少部分知情民眾相傳山洞內有日軍埋藏的「寶藏」，進入挖掘尋寶。

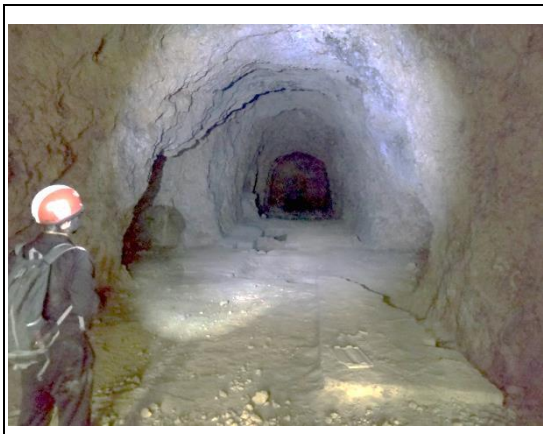


圖27 潤滑油洞窟工廠6號隧道

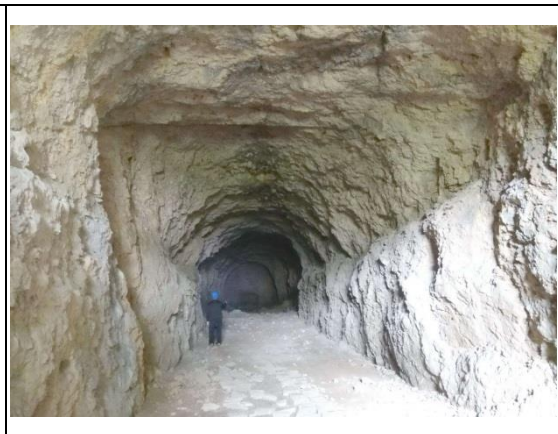


圖28 潤滑油洞窟工廠5號隧道

編號： A-11

名稱： 半屏山第四原油洞窟工廠

類別： 洞窟工廠

地點： 半屏山後巷

座標： 22°41'24.51"北 120°18'24.14"東

說明： 三組洞窟十條隧道，最北端的四條小型原油蒸餾裝置洞窟（代號 620-5），因二戰已近尾聲並未挖掘完成，高度與寬度約只有另外兩組隧道的一半，約 3 公尺。最北端編號 1 的隧道洞徑約 3 公尺，開挖未完成，入口焊有鐵條無法進入，北邊半屏湖步道旁有岩縫口，入內有支坑、TR 紅磚洗手台、大型動物骨骸(有可能是牛)、磚牆隔間、通風管等遺跡，坑道長約 50 公尺。編號 2 隧道洞徑約 3 公尺，開挖未完成，入口焊有鐵條無法進入，從洞口觀查有通風管、排水溝等遺跡，約 30 公尺後坍塌。編號 3、4 號隧道洞徑約 3 公尺，也是開挖未完成，入口焊有鐵條無法進入，從洞口觀查有磚牆隔間，長約 40 公尺。據半屏湖濕地公園義工指稱，這組隧道戰後水泥廠承租做為炸山炸藥的儲放空間，加裝了抽風風管，隧道口還留有抽風馬達，後來因採礦炸山，隧道後端都已倒塌阻塞。

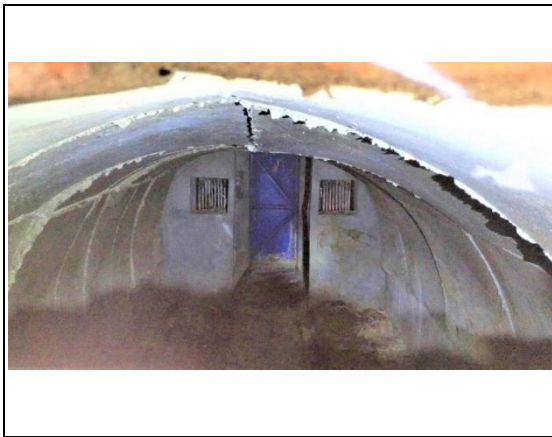


圖29 第四原油洞窟工廠1號隧道

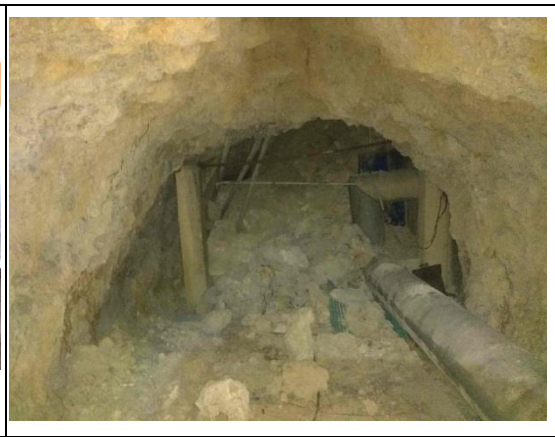


圖30 第四原油洞窟工廠3號隧道阻塞

編號： A-12 名稱： 中油防空塔
類別： 防空塔
位置： 中油高雄廠北方圍牆邊
座標： 22°42'49.12"北 120°18'37.19"東
說明： 海軍第六燃料廠(中油前身)是專門生產船艦、飛機用油的國防重鎮，因此廠區內設有高角砲台四座。目前中油高廠區圍牆邊仍留有三座防空砲臺，戰後改建過，初期由防砲部隊防守。



圖 31 中油防空塔一

圖 32 中油防空塔二

編號： A-13 名稱： 中油宿舍防空設施
類別： 防空洞、防空塔
位置： 中油宏毅、宏南宿舍
座標： 22°42'52.50"北 120°18'26.26"東
說明： 早在 1940 年代第六海軍燃料廠設立時，便已完成宏南、宏毅宿舍的設置，區內共有龜形防空洞 30 幾座，宏南宿舍也設有防空塔兩座，目前防空塔僅存位於國家體育場邊一座。



圖33 中油宏毅宿舍龜形防空洞

圖34 中油宏南宿舍防空塔